



## Économie et tourisme



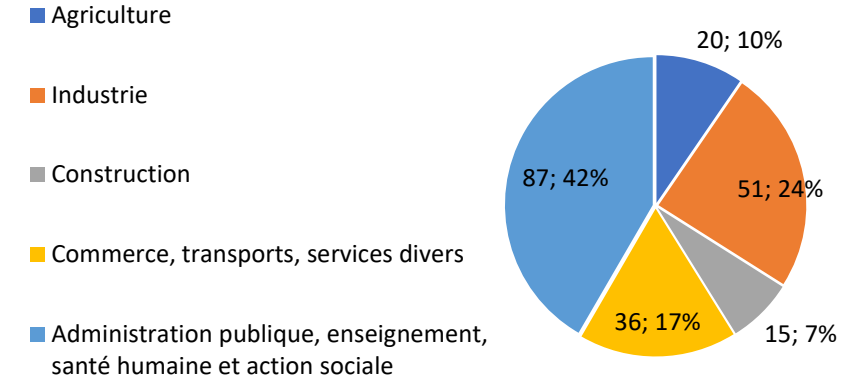


# ACTIVITÉS ÉCONOMIQUES

- Baisse du nombre d'emplois proposés sur la commune mais hausse des actifs
- En 2021, la commune recense 126 établissements actifs et 208 emplois, soit une perte de 9 emplois entre 2010 et 2021.
- Arrivée d'entreprises dans la zone d'activités : entreprise de recyclage plastique, création de cellules à louer pour des artisans.
- Taux de chômage en baisse entre 2014 et 2020 (de 7,3 à 6,2%)



Postes salariés par secteur d'activité en 2021

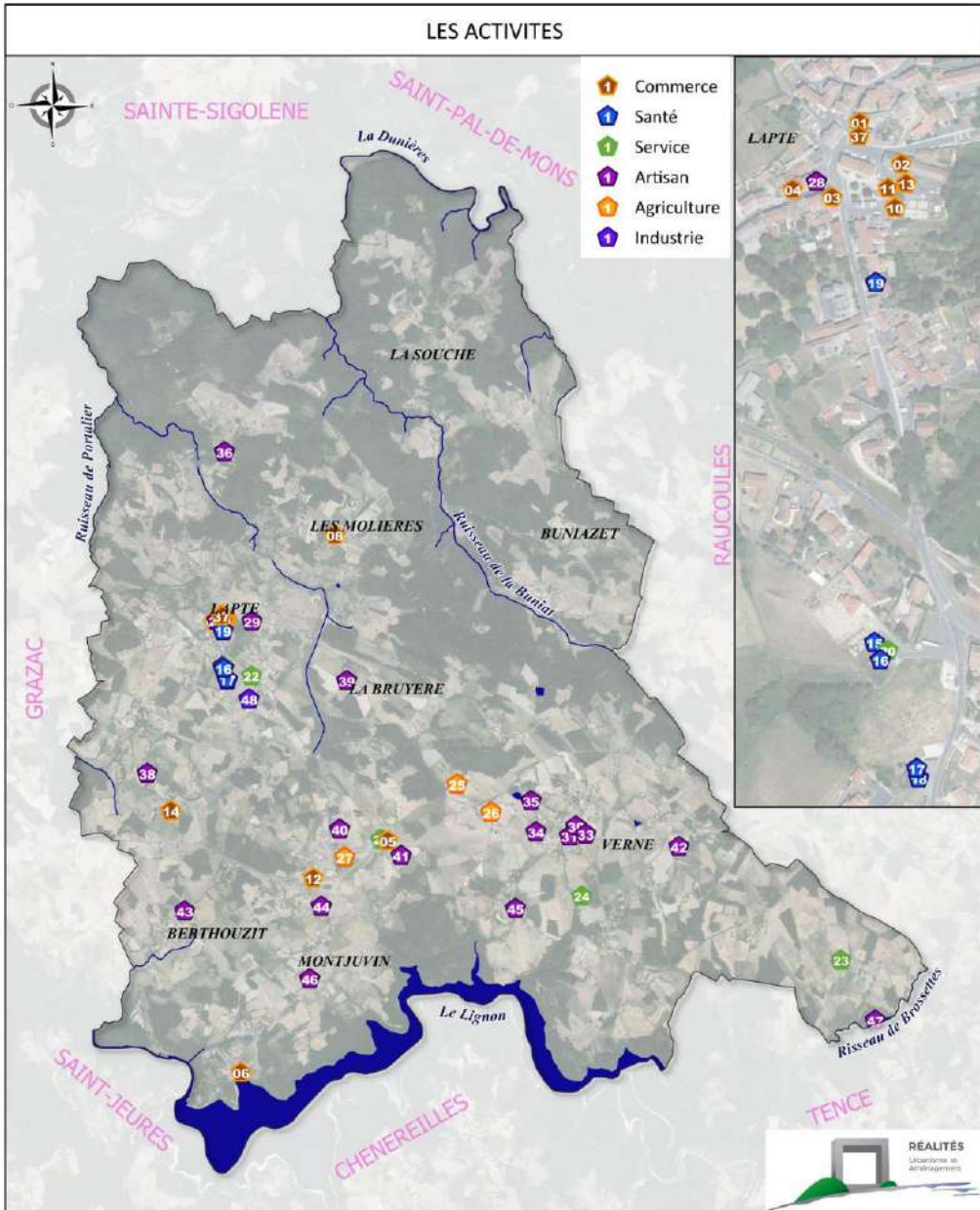






# UN TISSU COMMERCIAL ET DE SERVICES DÉVELOPPÉ

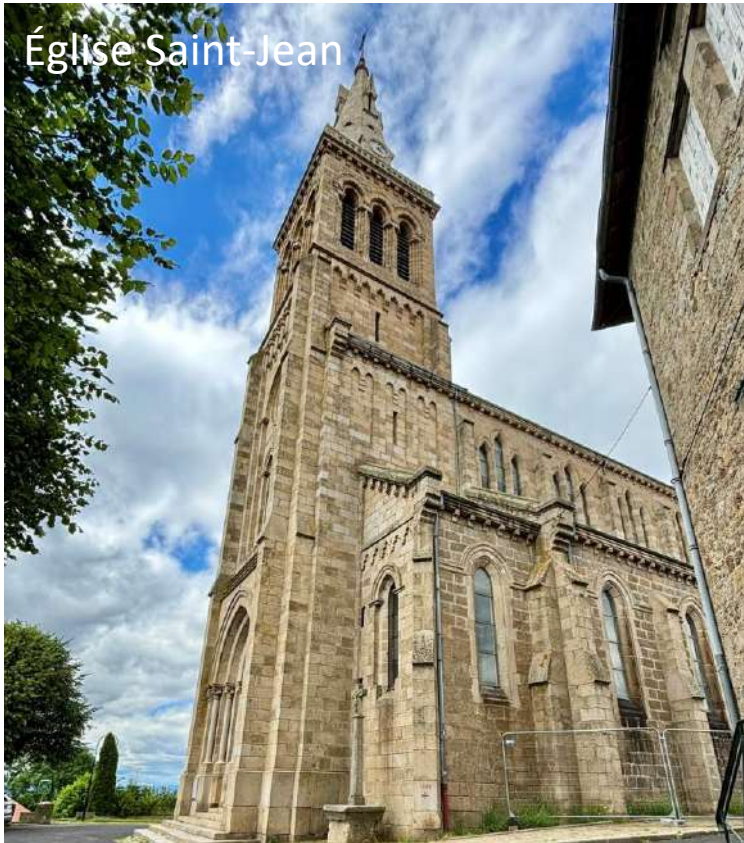
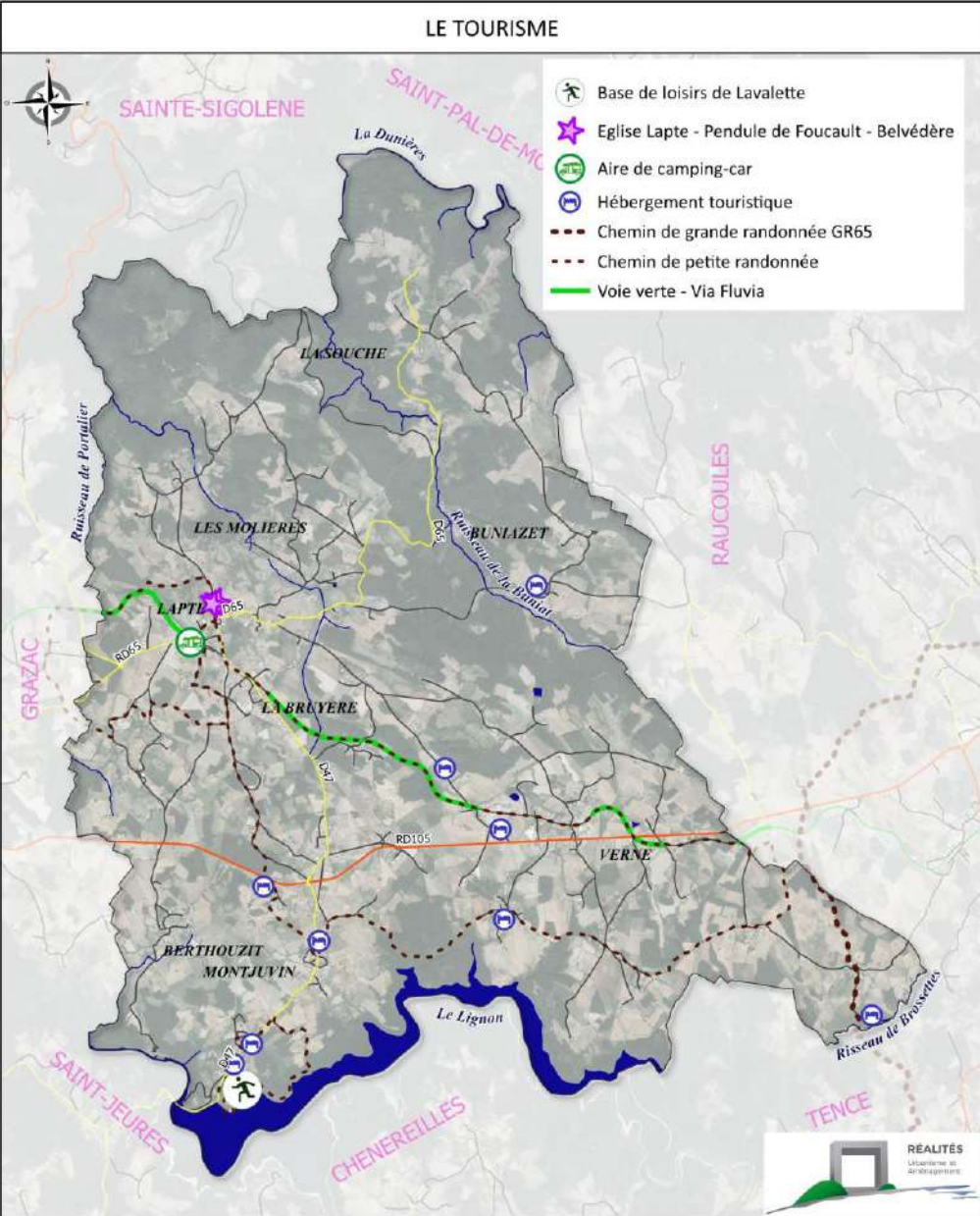
- 49 activités ont été recensées dont 15 liées au commerce (boulangerie, produits locaux, restaurant, commerces ambulants...), 5 liées à la santé, 5 de services (ADMR, location de matériel de sonorisation, location vaisselle...), 3 liés à l'agriculture (ventes de produits), 19 artisans (coiffure, maçonnerie, TP, charpentier, paysagiste...) et 1 activité industrielle de cartonnage







# UN TOURISME VERT



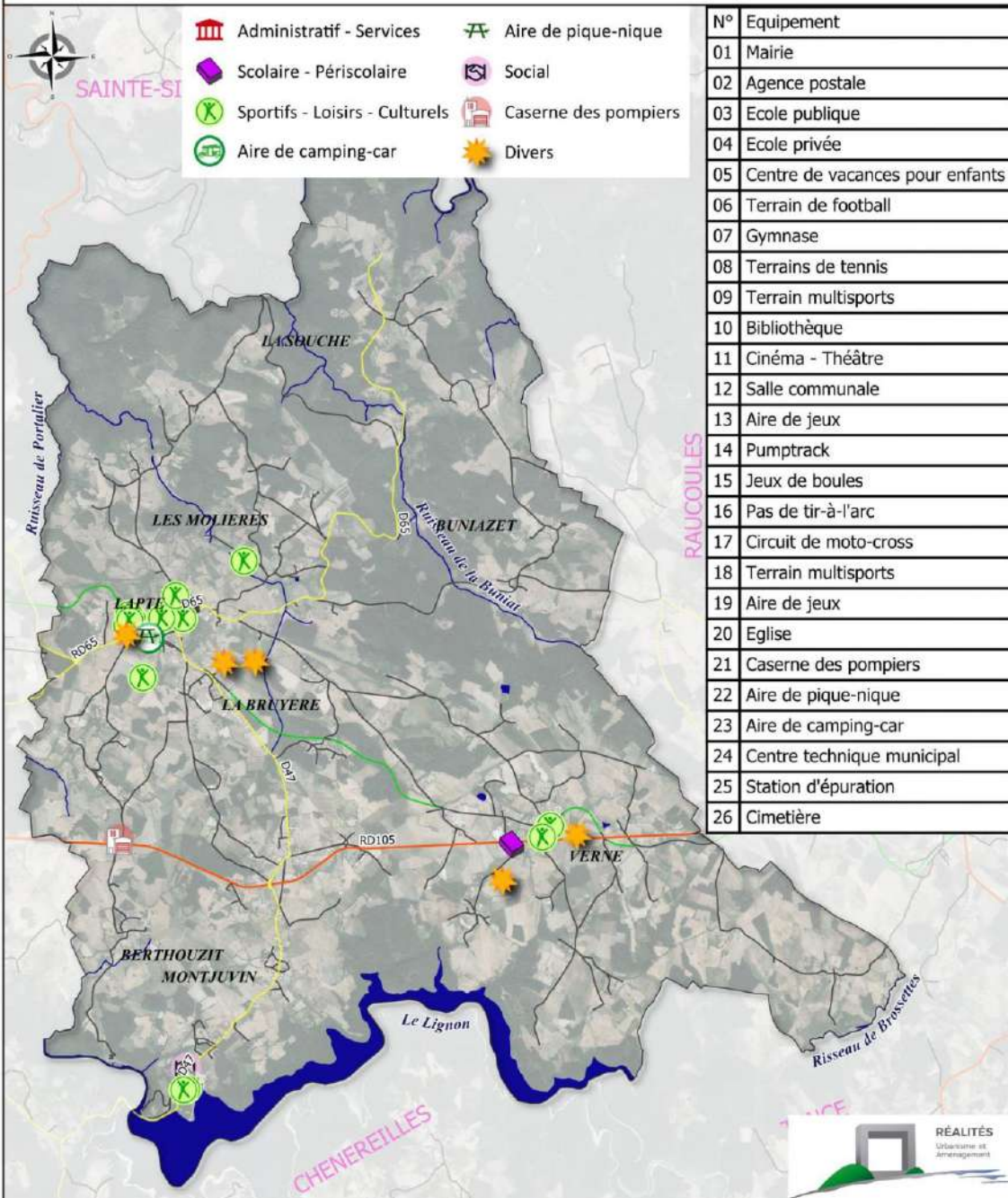




## Équipements et services publics



## LES EQUIPEMENTS



# DES ÉQUIPEMENTS DE PROXIMITÉ



- Équipement administratif et service : mairie, agence postale, école publique et privée, caserne pompiers
- Equipements sportifs et de loisirs: bibliothèque, cinéma-théâtre, salle communale, équipements sportifs...





## Eau potable

- Production assurée par le Syndicat des Eaux de Montregard
- Distribution et gestion du réseau assuré par le Syndicat des Eaux Loire Lignon (jusqu'au 31/12/2024) puis création d'une Société Publique Locale
- Il y a une station de traitement des eaux collectées, sur la commune de Montregard, elle est en service depuis 2012 et la desserte est gravitaire
- Rendement du réseau de distribution est de 80,5 % en 2021

## La compétence assainissement est transférée à la Communauté de Communes des Sucs en 2026.

## Assainissement des eaux usées

- Gestion en régie par la commune
- Présence de 3 ouvrages d'assainissement
  - Le bourg : 1000 EH, construite en 2000, traitement par boues activées, charge entrante ?, le milieu de rejet est un ruisseau affluent du ruisseau de Charrérogne, en 2022, conformité en équipement mais pas en performance ;
  - Verne Lachaud : 190 EH, charge entrante de 87 EH, traitement par filtre planté, le milieu de rejet est ?, en 2022, conformité en équipement et performance ;
  - La Vernelle : 150 EH, charge entrante de 80 EH, traitement par biofiltre, le milieu de rejet est le Lignon, en 2022, conformité en équipement et performance.

## Assainissement non collectif

- Compétence intercommunale (CCDS) déléguée à Véolia eau (80 installations sur la commune en 2022)

## Assainissement des eaux pluviales



**QUELLE EAU BUVEZ-VOUS ?**

**ZONE DE DISTRIBUTION : LAPTE SRCS MONTREGARD**

Conclusion Laitaire : **A** Indicateur global de qualité : **A**

L'eau distribuée est de bonne qualité. Elle peut être consommée par tous.

Les données présentées dans ce document de synthèse sont les résultats d'analyses des 10 derniers prélèvements réalisés sur ce réseau, ayant porté sur 10 analyses complètes.

Origine de gestion de l'eau	PARAMÈTRES D'INTÉRÊT POUR LA POTABILITÉ DE L'EAU
Votre réseau est alimenté par des réservoirs captifs. L'eau qui l'alimente est dirigée à la fois vers votre commune et vers d'autres communes.	<b>BACTÉRIOLOGIE</b> <b>A</b> Très bonne qualité Microorganismes indésirables d'une éventuelle contamination de l'eau par des bactéries pathogènes. Absence de risque.
Ce fait l'objet d'un traitement.	Conformité : 100 % Valeur max : 0 n°/100 ml
Votre réseau alimente 1722 personnes de façon permanente. Son exploitation est assurée par le SYNDICAT DES EAUX LOIRE - LIGNON.	<b>NITRATES</b> <b>A</b> Très bonne qualité Déterminé par un dosage spécifique, des nitrates sont présents de façon naturelle dans l'eau.
Pour plus de renseignements, veuillez contacter le responsable exploitation : SYNDICAT DES EAUX LOIRE - LIGNON.	Conformité : 100 % Valeur max : 50 mg/L
<b>Quelques conseils</b>	<b>PESTICIDES ET MÉTALLOIDES PERTINENTS</b> <b>A</b> Très bonne qualité Le terme "pesticides" regroupe différents produits de substances d'origine chimique ou naturelle utilisés pour protéger les cultures et les végétaux.
Signalez à votre distributeur d'eau les problèmes de qualité de l'eau que vous rencontrez.	Conformité : 100 % Valeur max : 0 microgramme/L
En période de canicule, évitez d'utiliser votre réseau d'eau froide.	<b>INFORMATIONS COMPLÉMENTAIRES</b>
Après ouverture (sans ébullition, dans un récipient propre), l'eau est consommable.	<b>CHLORURE</b> <b>A</b> Très bonne qualité Concentration en chlore et magnitude dans les eaux distribuées.
Si vous avez l'eau d'un puits ou d'un réservoir d'eau de pluie, vous devez la traiter.	Conformité : 100 % Valeur max : 15,8 mg/L
<b>Pour aller plus loin</b>	<b>ALUMINIUM</b> <b>A</b> Très bonne qualité Déterminé d'origine naturelle ou présente pendant le processus de traitement de l'eau.
	Conformité : 100 % Valeur max : 0,05 microgramme/L

© 2022 ARS  
 Ce tableau est global et ne tient pas compte de la situation de chaque commune. Il est à lire en complément de la qualité de l'eau distribuée sur le territoire de la commune.



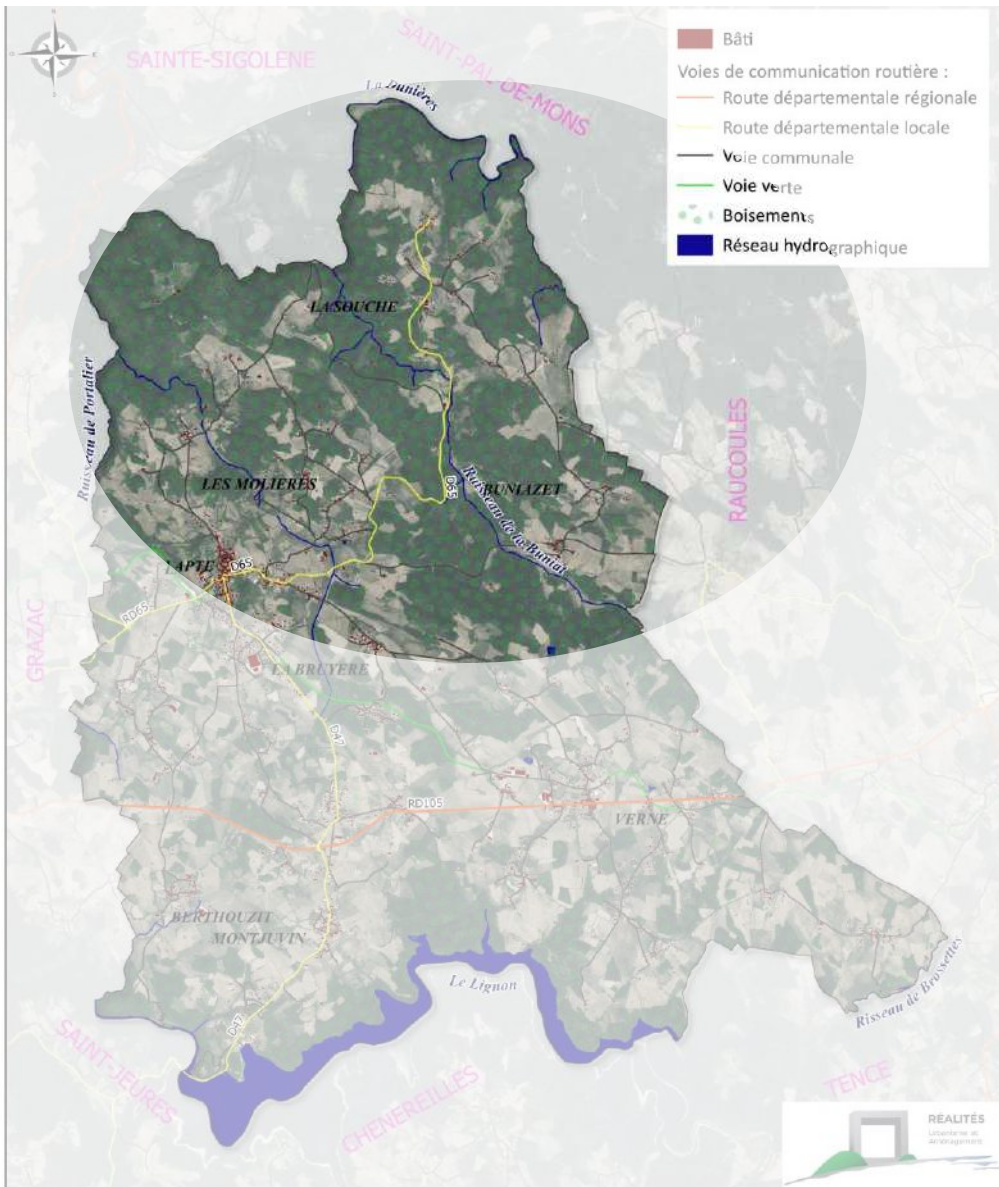


## **Paysage et patrimoine**





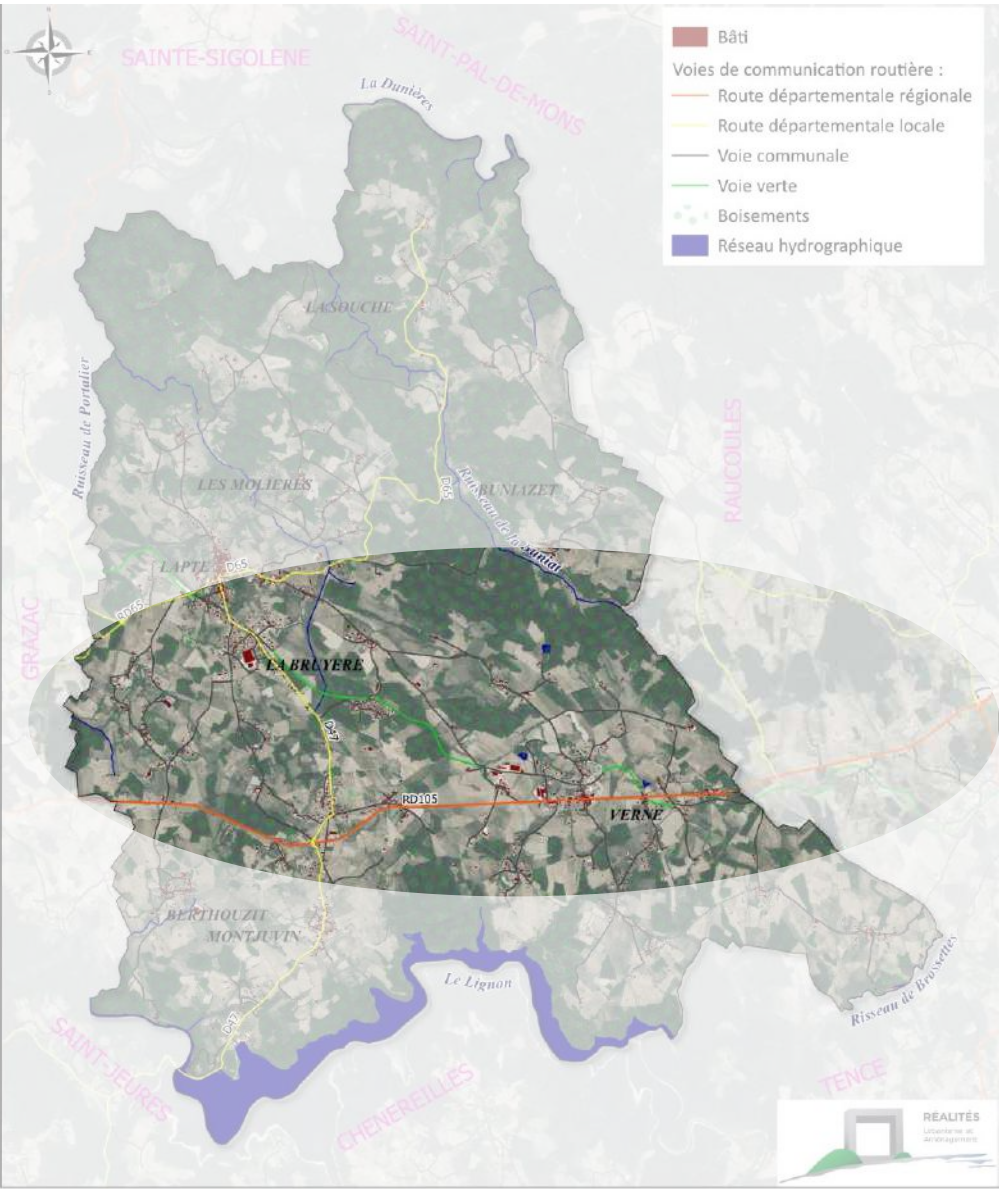
# LE PLATEAU BOISÉ ENTAILLÉ PAR LES RUISSEAUX







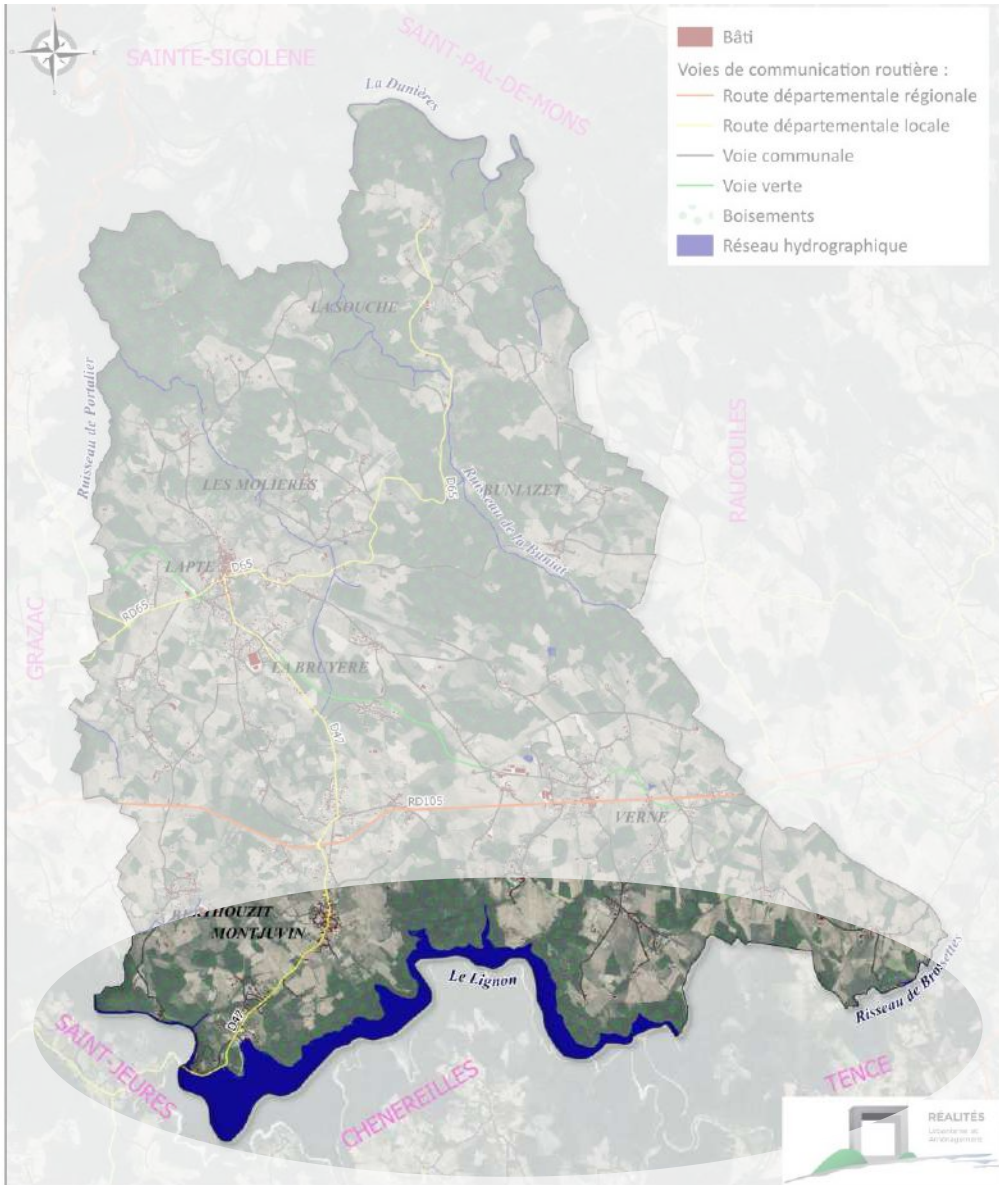
# LE PLATEAU AGRICOLE OUVERT







# LES GORGES DU LIGNON







# ARCHITECTURE TRADITIONNELLE

- Volume simple avec aspect longiligne, avec surélévation ou juxtaposition
- Bâti traditionnel en granite, basaltes et phonolites
- Murs en granite
- Toitures à 2 pans tuile
- Encadrements d'ouverture en pierres
- Rampe pour accéder à la grange (« montade »)
- Jardin entouré par un muret







# ARCHITECTURE CONTEMPORAINE

- Habitations pavillonnaires et rupture avec le modèle traditionnel pouvant conduire à une banalisation des paysages
- Multiplication des volumes, toiture différente...
- Reprise de certains éléments dans certaines constructions modernes : ouverture plus haute que large, plan longitudinal...
- Importance de l'implantation des constructions, de leur intégration dans la topographie, de l'orientation
- Importance des couleurs des enduits de façades
- Importance des couleurs de toiture
- Importance de la gestion des abords et des clôtures, en évitant les haies d'une seule essence







# RÉNOVATION DANS L'ESPRIT DE L'HABITAT TRADITIONNEL







# PETIT PATRIMOINE

Patrimoine religieux



Patrimoine lié à l'eau







**Risques et nuisances**





## 7 risques recensés sur le territoire

- Inondation ;
- Séisme ;
- Retrait gonflement des argiles ;
- Feu de forêt ;
- Radon ;
- Pollution des sols ;
- Rupture de barrage.

## 4 arrêtés de catastrophes naturelles sur la commune



Arrêté catastrophes naturelles	Date du début	Date du Journal officiel
Poids de la neige	26/11/1982	22/12/1982
Inondations et coulées de boues	06/11/1982	19/11/1982
Inondations et coulées de boues	24/05/1996	17/07/1996
Inondations et coulées de boues	01/11/2008	13/02/2009

Plan de sauvegarde approuvé par arrêté municipal le 4 octobre 2023

DICRIM ?





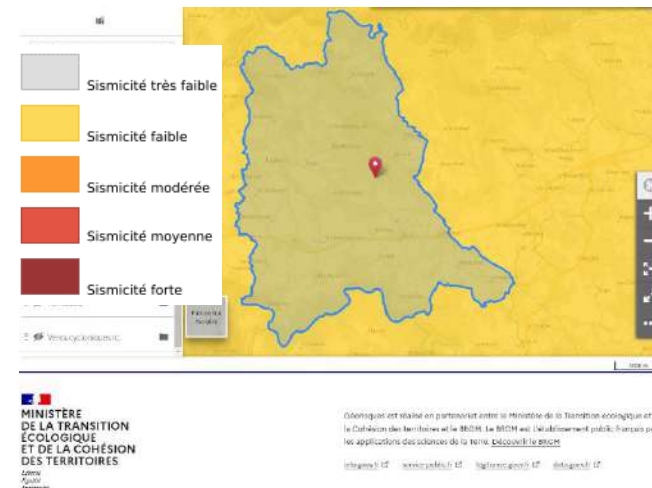
## Risque inondation

- 3 arrêtés de catastrophes naturelles
- Dossier Départemental de Risques Majeur (DDRM43) :
  - Lapte classée comme commune à risque pour les aléas et sous aléas : « Inondation par ruissellement et coulée de boue ».
- Le territoire est concerné par des zones potentiellement sujettes aux débordements de nappe et aux inondations de cave.

- La commune est concernée par le Plan de Gestion des Risques d'Inondation (PGRI) du bassin Loire-Bretagne 2022-2027 approuvé le 15 mars 2022.
- Plan de prévention des risques ?
- Localisation des secteurs concernés par les arrêtés de catastrophes naturelles?

## Risque séisme

- Risque de niveau 2/5, aléa faible,
- Concerne tout le territoire.







# RISQUES ET NUISANCES

## Risque retrait – gonflement des sols argileux

- Exposition faible à moyenne selon les secteurs de la commune :
- Exposition moyenne en limite communale Nord-Est, en lien avec le passage de La Dunières, et en limite communale Sud, en lien avec le passage du Lignon ;
- Exposition faible sur le centre de la commune et au Sud le long des affluents du Lignon.

## Risque feu de forêt

- Dossier Départemental de Risques Majeur (DDRM43) :
  - Lapte classée comme commune à risque pour les aléas et sous aléas : « Feu de forêt ».

## Risque radon

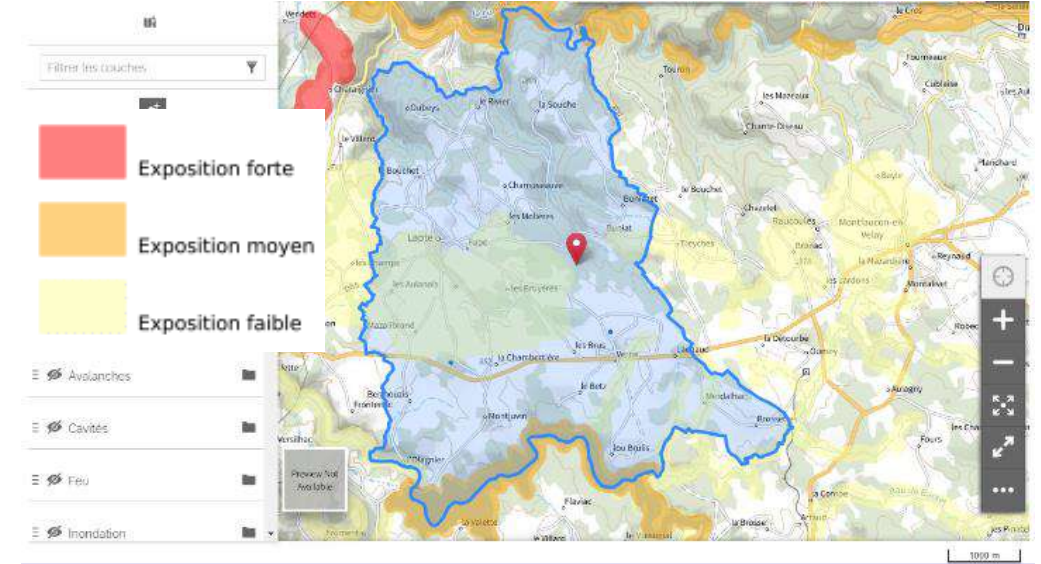
- Potentiel de catégorie 3/3, fort.

## Risque rupture de barrage

- Barrage de Lavalette sur Le Lignon en limite Sud-Ouest du territoire.
- Plan Particulier d'Intervention (PPI) approuvé par arrêté préfectoral du 9/12/2010

## Risque Transport de Matières Dangereuses

- RD 105 – Traversée de Verne







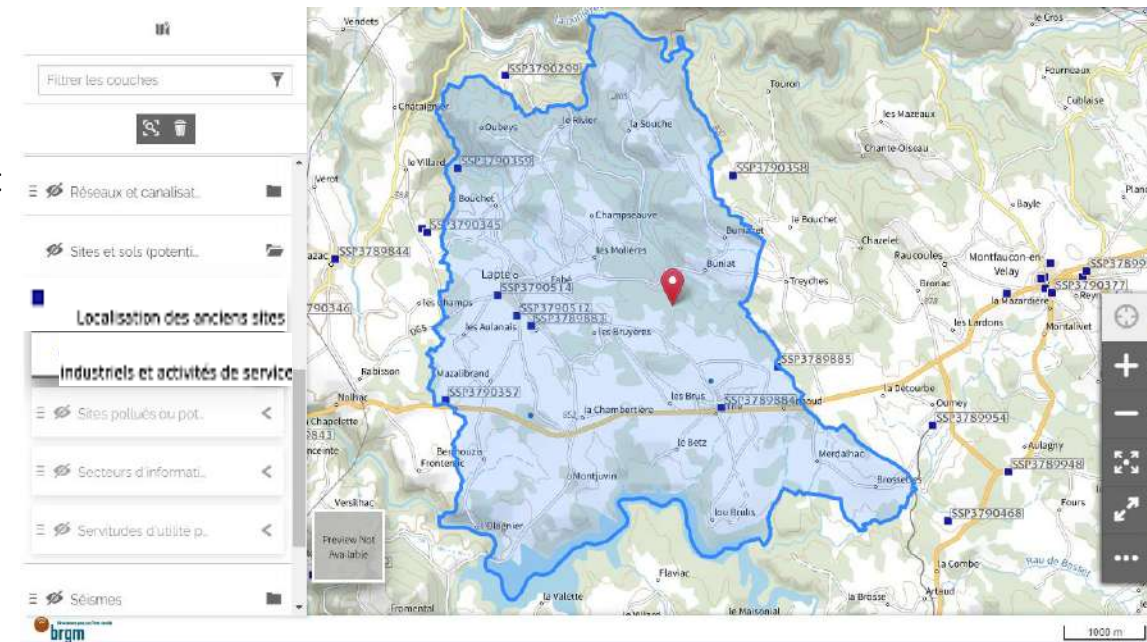
# RISQUES ET NUISANCES

## Sites industriels susceptibles d'engendrer une pollution de l'environnement

- Aucun site pollué n'est recensé sur le territoire de Lapte
- 10 anciens sites industriels ou activités de services potentiellement polluantes sont recensés à Lapte.

La Vigne	ETS Rabeyrin Verne	Transport et installations ferroviaire interurbain de voyageurs (gare de triage et entretien des locomotives)	En arrêt
Chamdappe	Commune de Lapte		En arrêt
La Gare	Commune de Lapte		En arrêt
Ancienne décharge communale, Charrérogne	Commune	Collecte et stockage des déchets non dangereux dont les ordures ménagères	En arrêt
Décharge sauvage, Buniazet	Commune		En arrêt
Décharge sauvage, Berthovris	Commune		En arrêt
Décharge sauvage, La Gardille	Commune		En arrêt
Ancienne Carrière de Granite de la Bruyette	ETS Rabeyrin	Extraction de pierres ornementales et de construction, de calcaire industriel, de gypse, de craie et d'ardoise	En arrêt
Garage Ravel, Verne	Entreprise Ravel ; Entreprise Romeyer	Entretien et réparation de véhicules automobiles (ou autres) Commerce de gros, de détail, de desserte de carburants en magasin spécialisé (station-service de toute capacité de stockage)	
Usine de Mécanique, Oudreyches	SONOMEV (Sté nouvelle de mécanique du Velay)	Mécanique industrielle Transformateur (PCB, pyralène, ...)	

- 2 installations industrielles classées pour la protection de l'environnement :
  - Renon SARL, ZA d'Oudreyches, ICPE soumise à autorisation, fabrication de produits en caoutchouc et en plastique,
  - GAEC Le Brin d'Auvergne, Les Brus, ICPE soumise à enregistrement, élevage de bovins et buffles.



**MINISTÈRE DE LA TRANSITION ÉCOLOGIQUE ET DE LA COHÉSION DES TERRITOIRES**  
 Liberté  
Égalité  
Fraternité

Géorisques est réalisé en partenariat entre le Ministère de la Transition écologique et de la Cohésion des territoires et le BRGM. Le BRGM est l'établissement public français pour les applications des sciences de la Terre. [Découvrir le BRGM](#)

[info.gouv.fr](http://info.gouv.fr)
[service-public.fr](http://service-public.fr)
[legifrance.gouv.fr](http://legifrance.gouv.fr)
[data.gouv.fr](http://data.gouv.fr)



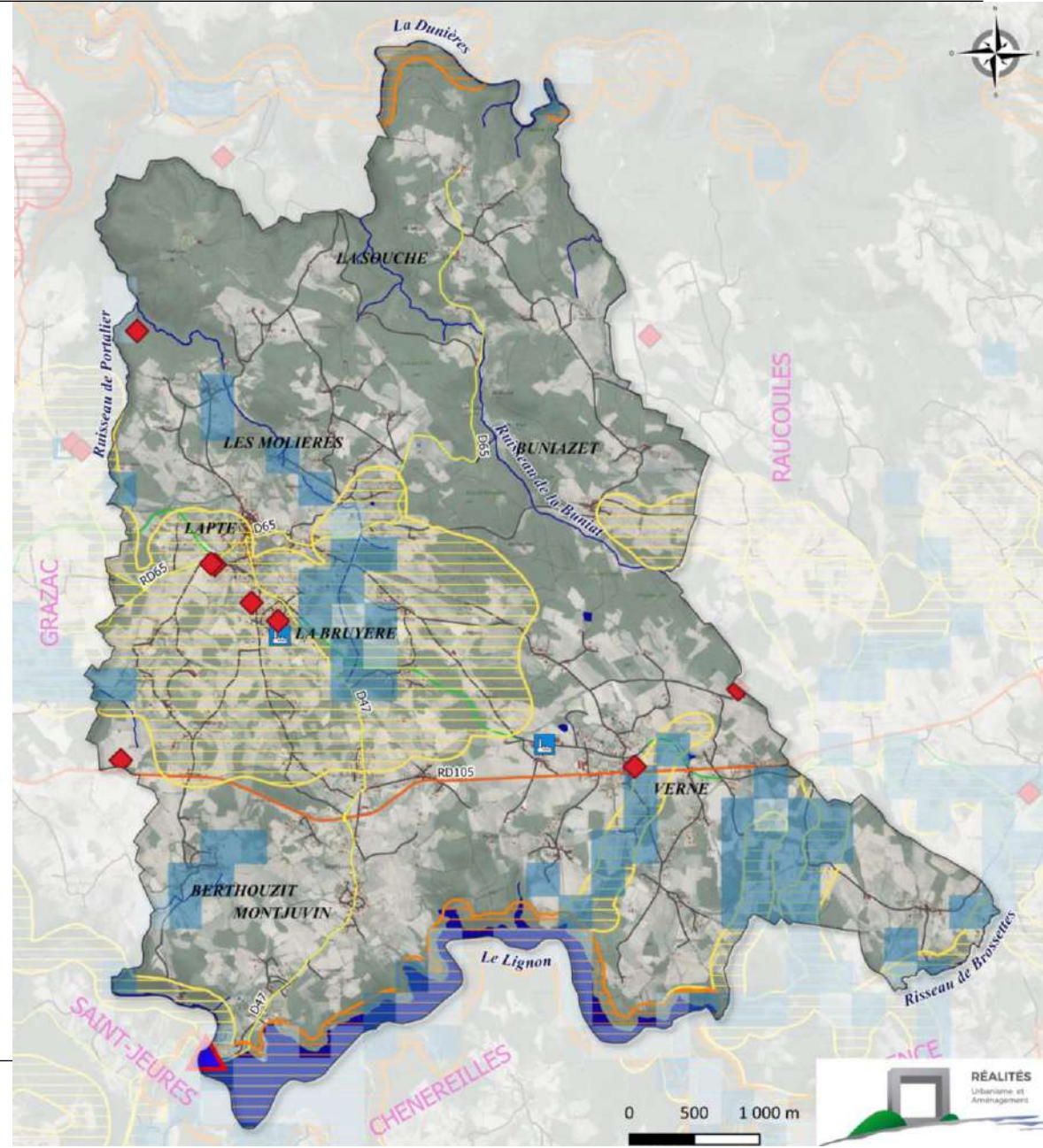


# RISQUES ET NUISANCES

Risques naturels :  
Risque inondation par remontées de nappe :  
Zones potentiellement sujettes aux  
débordements de nappe  
inondations de cave  
Risque retrait gonflement des sols argileux :  
Moyen  
Faible

Risques technologiques :  
Anciens sites industriels et activités de services (BASIAS)  
Installation Classée pour la Protection de l'Environnement (ICPE)  
Risque rupture de barrage

## Questions ? Observations ?





MERCI DE VOTRE  
ATTENTION

